

JOB- OG PERSONPROFIL FOR

INSTITUTLEDER VED INSTITUT FOR GEOVIDENSKAB OG NATURFORVALTNING

Vi søger en institutleder ved Institut for Geovidenskab og Naturforvaltning (IGN) på Det Natur- og Biovidenskabelige Fakultet (SCIENCE) som med respekt for vores nuværende virke og den excellence, det bygger på, kan understøtte og styrke instituttet til en fortsat ledende rolle på internationalt niveau.

Stillingen er opslået til besættelse pr. 1. maj 2023.

Udover den information du får i denne job- og personprofil, kan du læse mere om fakultetet og instituttet på www.science.ku.dk og www.ign.ku.dk.

Har du spørgsmål til stillingen, er du velkommen til at kontakte dekan Katrine Krogh Andersen på tlf. nr. 35 33 20 10.



Institut for Geovidenskab og Naturforvaltning – IGN



Ansatte

250 VIP

30 andre undervisere

100 TAP



Ph.d.-studerende

150



Studerende

1415 bachelor

450 kandidat

250 andre studerende



Uddannelser

Bachelor 6

Kandidat 4



Budget

300 mio. kr.



Ekstern finansiering

42%

IGN samler unik viden og forskning inden for områder, der spænder fra vulkaner til celle vægge og fra økosystem til globale udfordringer. Instituttet, der er blandt de største og fagligt mest diverse institutter på Københavns Universitet, rummer en stærk kombination af grundforskning og anvendt forskning, der understøtter en alsidig portefølje af uddannelser.

Instituttets forskning er grundlag for udvikling af ny viden og forståelse inden for en bred vifte af fagområder. Mange af de igangværende aktiviteter knytter an til de globale udfordringer i forhold til forståelse af jordens udvikling på forskellige tidsskalaer, klimaændringer, biodiversitet, befolkningsudvikling og bæredygtig udvikling og forvaltning.

Gennem grundforskning, anvendt forskning, uddannelsesaktivitet og myndighedsbetjening inden for geologi, geografi, skov, natur og biomasse samt landskabsarkitektur og planlægning skaber instituttet ny viden, uddanner kandidater og professionelle. I tillæg, rådgiver instituttet myndigheder bl.a. med henblik på at løse de store nuværende udfordringer, som klimaforandringer og øget pres på naturressourcerne skaber.

Forskningen i spil

IGN har stærke, identitetsbærende klassiske fagmiljøer kombineret med nye spirende fagområder. Vi samarbejder på tværs af discipliner og ønsker at styrke samarbejde og synergi yderligere. Fælles for forskningen er, at den bidrager til ny viden og løsninger på samfundets udfordringer bl.a. inden for bæredygtig produktion, forsyningsikkerhed og udfordringer inden for energi, miljø og arealforvaltning. Vi har fokus på bæredygtig forvaltning af artsrig natur og skovbrug, sikring af rent drikkevand, drivhusgasneutral energi og bæredygtig/cirkulær råstofudnyttelse, konsekvenser af og tilpasning til

klimaforandringer, planlægning og design af bæredygtige byer og landskaber, økonomisk og demografisk befolkningsudvikling i ulande samt udvikling af metoder til generering og fortolkning af en bred vifte af geodata.

Laboratorier, feltstationer, feltforsøg og arboreter er blandt vores mange forskningsfaciliteter, der giver instituttets forskere, studerende og samarbejdspartnere unikke muligheder for at udføre opgaver på højt internationalt niveau.

IGN er internationalt førende inden for flere faglige felter og har brede samarbejdsflader på og uden for Københavns Universitet og ikke mindst stigende succes med hjemtagning af eksterne forskningsmidler. Instituttets forskere hjemtager årligt eksterne bevillinger, der samlet udgør over 40 % af den samlede omsætning.

Forskeruddannelse foregår i tilknytning til samtlige forskningsområder, og der er i alt ca. 150 ph.d.-studerende tilknyttet instituttet. En stor del af disse er internationale som led i omfattende forskningssamarbejder på både europæisk og globalt plan.

Om uddannelserne

Vores studerende får højt kvalificeret forskningsbaseret undervisning og grundig praktisk træning fra erfarne forskere og undervisere. Instituttet værdsætter et godt studiemiljø både mellem undervisere og studerende og de studerende imellem. Studerende og ansatte arbejder sammen i et levende og involverende miljø, og de uddannede kandidater og professionelle er efterspurgt både i Danmark og udlandet.

Instituttets faglige bredde afspejles i viften af uddannelser vi udbyder; geologer, geografer, landskabsarkitekter, skov- og landskabsingeniører, bachelorer i naturressourcer samt kandidater i naturforvaltning og i klimaforandringer. Desuden bidrager instituttet til en lang række kandidatuddannelser inden for fx naturressourcer og udvikling, skovbrugsvidenskab, agronomi og global udvikling. Som noget særligt på universitet udbyder vi også en række grønne professions- og erhvervsrettede uddannelser og efteruddannelser på Skovskolen. Her uddannes urbane landskabsingeniører, skov- og landskabsingeniører, skov- og naturteknikere, natur- og kulturformidlere, vildtforvaltere, parkdiplomer, friluftvejledere og naturvejledere. I forhold til efter- og videreuddannelse udbyder instituttet desuden en masteruddannelse i Landskab og forvaltning og en række skræddersyede forløb indenfor naturbaseret terapi.

Instituttet har sammen med fakultetet og resten af universitetet kontinuerlig opmærksomhed på at udvikle uddannelserne i takt med samfundets behov.

Samarbejde og innovation

IGN har en stærk tradition for tværfagligt samarbejde både på tværs af fakultetet og ikke mindst med nationale og internationale forskningsinstitutioner for at opnå den højeste kvalitet i den viden, vi skaber. Vi rådgiver myndigheder og virksomheder og bidrager med viden og løsninger til en bæredygtig udvikling bl.a. inden for FNs 17 Verdensmål. Vi løser konkrete opgaver for private virksomheder og kommuner, hvor vi bidrager med

forskningsbaserede innovative løsninger. Fx overvåger vi skovenes tilstand og skovbrugets udvikling for Miljøstyrelsen.

Instituttets organisering

Instituttet har 250 forskere, der fra januar 2023 er organiseret i syv sektioner og en række tværgående forskergrupper. Sektionerne holder til på hhv. City Campus og Frederiksberg Campus, hvor vi også har vores laboratoriefaciliteter og i alt 40 laboranter og teknikere.

Skovskolen har 54 undervisere og 26 teknisk/administrativt personale, som holder til i Nødebo i Nordsjælland og i Auning på Djursland.

Instituttets samlede lederteam består af sektionslederne, Skovskolens forstander og instituttets direktion. Direktionen udgøres af institutlederen, fire viceinstitutledere for hhv. forskning og undervisning samt administrationschefen. Lederteamet har rådgivende udvalg inden for både forskning og undervisning.

Instituttet har et sekretariat på knap 30 medarbejdere, som varetager administrativ ledelsessupport, økonomistyring og bevillingsadministration, administrativ support på uddannelsesområdet, intern og ekstern formidling og kommunikation samt service og teknisk support til forsknings- og undervisningsaktiviteterne.

Instituttet er primo 2023 midt i en reorganisering, herunder etablering af nye sektioner og indførelse af en ny intern budgetmodel. Sporene for reorganiseringen er lagt, men den konkrete udmøntning og implementering sker først i løbet af 2023, og institutlederen får derfor en vigtig rolle i at gennemføre planerne.

Institutlederens ansvar og opgaver

Institutlederen skal sammen med IGNs øvrige ledere og medarbejdere fastholde og videreudvikle instituttets ledende rolle på internationalt niveau indenfor forskning og undervisning, og tilvejebringe videns- og beslutningsgrundlag for politiske aktører og samfundet som helhed.

Institutlederen skal sikre implementering af KU's og SCIENCES politikker.

Institutlederen skal spotte muligheder og potentialer for instituttet og åbne døre, skabe netværk og repræsentere instituttet i en lang række sammenhænge på fakultetet såvel som nationalt og internationalt, bl.a. for at understøtte initiativer i forhold til nye samarbejder og projekter samt facilitere tiltrækning af ekstern finansiering.

Den daglige personaleledelse er delegeret til sektionsledere, forstander og administrationschef, men det er institutlederen, som har det overordnede personaleansvar for instituttets medarbejdere og deres faglige udvikling og skal arbejde for et attraktivt arbejds- og studiemiljø. Institutlederen skal arbejde for ligestilling og diversitet og for at der skabes bæredygtige organisatoriske strukturer samt inkluderende miljøer til gavn for alle ansatte og studerende på IGN.

Institutlederen skal sikre, at instituttets interne fysiske, faglige og økonomiske organisering understøtter instituttets drift og udvikling. I 2023 bliver det en særligt vigtig opgave for institutlederen at gennemføre den planlagte reorganisering, som skal sikre instituttets visioner bedst muligt.

Institutlederen er – understøttet af instituttets administrationschef – ansvarlig for instituttets budget og ressourcefordeling.

Institutlederen refererer til dekanen for SCIENCE og indgår sammen med dekanen, prodekanerne, fakultetsdirektøren og øvrige institutledere i SCIENCE Ledelsesteam. Her bidrager institutlederen til den samlede videre udvikling af fakultet og understøtter tværgående samarbejde.

Institutlederens profil

Vi søger en institutleder, der med sine erfaringer og visioner for instituttet kan nikke genkendende til en række af nedenstående træk:

Strategisk: Har klart blik for de fremtidige muligheder og udfordringer for instituttets forskning og uddannelser. Er i stand til at inspirere og engagere en mangfoldig gruppe medarbejdere i udviklingen af instituttets vision, afstemt med universitetets og fakultetets strategiske prioriteringer, og at formulere konkrete mål og udvikle implementeringsstrategier, der understøtter visionen. Har en visionær, samarbejdende og strategisk tilgang til at fremme og styrke instituttets profil.

Administrativ og ledelsesmæssig erfaring: Er interesseret i ledelse og organisation og har solid erfaring som leder for og i en forskningsinstitution med høj kompleksitet. Kan dokumentere gode ledelsesresultater, og kan med sit ledelsesmæssige håndværk lede og føre tilsyn med en bred vifte af aktiviteter inden for bl.a. forskning, uddannelse, planlægning, HR, infrastruktur, kompetenceudvikling og eksternt engagement.

Økonomi- og ressourcestyring: Har god sans for og erfaring inden for økonomi og budgetstyring i en mangeartet og kompleks organisation.

Akademiske erfaringer: Er en erfaren og internationalt anerkendt forsker på minimum lektorniveau inden for et af instituttets fagområder.

Bredde i faglige interesser og viden: Interesserer sig for og engagerer sig i bredden af instituttets faglige områder. Er en lyttende person, der ved samarbejde og motivation kan sikre de bedste muligheder for udvikling af instituttets brede vifte af uddannelser og forskning. Har lyst og vilje til at opnå indsigt i instituttets forskningsområder og udvise respekt for andres fagligheder.

Samarbejdende leder: der har demonstreret sin evne til at udføre tillidsskabende, entusiastisk, empatisk og transparent ledelse i en kompleks og mangfoldig organisation, der spænder bredt fagligt. En leder der mestrer at forme beslutninger gennem samarbejde og konsensus, men når det er nødvendigt træffer beslutninger uden konsensus og kan forklare sine valg. Har interesse for at samarbejde med ledere

på tværs af universitetet, i andre discipliner, i forfølgelsen af instituttets, fakultetets og universitetets mål.

Engagement i faglig og forskningsmæssig excellence: Høj faglighed og engagement i at fremme den akademiske excellence i forskning indenfor instituttets mange fagfelter gennem rekruttering og talentudvikling samt budgetmæssige beslutninger.

Engagement i efterspurgte uddannelser med højt fagligt niveau: Høj faglighed og engagement i at fremme attraktive uddannelser, der uddanner efterspurgte kandidater. Er en erfaren underviser, der har bidraget til udvikling af universitetsuddannelser og har kendskab til og erfaring med at navigere i det uddannelsespolitiske system.

Kan redegøre for gode erfaringer med at fremme kulturer, hvor excellence inden for uddannelse og læringsmiljøer værdsættes og belønnes, og for gode erfaringer med at inddrage og engagere studerende i udviklingen af læringsmiljøer der uddanner til samfundets behov.

Diversitet og inklusion: Sætter værdier som mangfoldighed, internationalt udsyn og respekt for det enkelte menneskes unikke bidrag højt – og har erfaring med at fremme disse værdier. Har fokus på ligestillings- og diversitetsspørgsmål i forhold til ansættelser og forfremmelser af videnskabeligt og administrativt personale.

Formidlingsevner: Har stærke formidlingsevner – kan lytte aktivt og kommunikere effektivt til individer og grupper. Inspirerer og danner rammer, som får andre til at bringe deres bedste idéer og visioner i spil.

Eksterne relationer og fundraising: Har opnået gode resultater med tiltrækning af eksterne midler og med at tegne instituttet over for myndigheder, bevillingsgivere, erhvervsliv og andre eksterne interessentgrupper. Har fokus på at understøtte talenter og engagerede forskere så de kan spille en aktiv rolle i fundraising fra eksterne kilder.

Sprogkompetencer: Behersker engelsk og dansk/skandinavisk på højt niveau.

Om SCIENCE – Det Natur- og Biovidenskabelige Fakultet

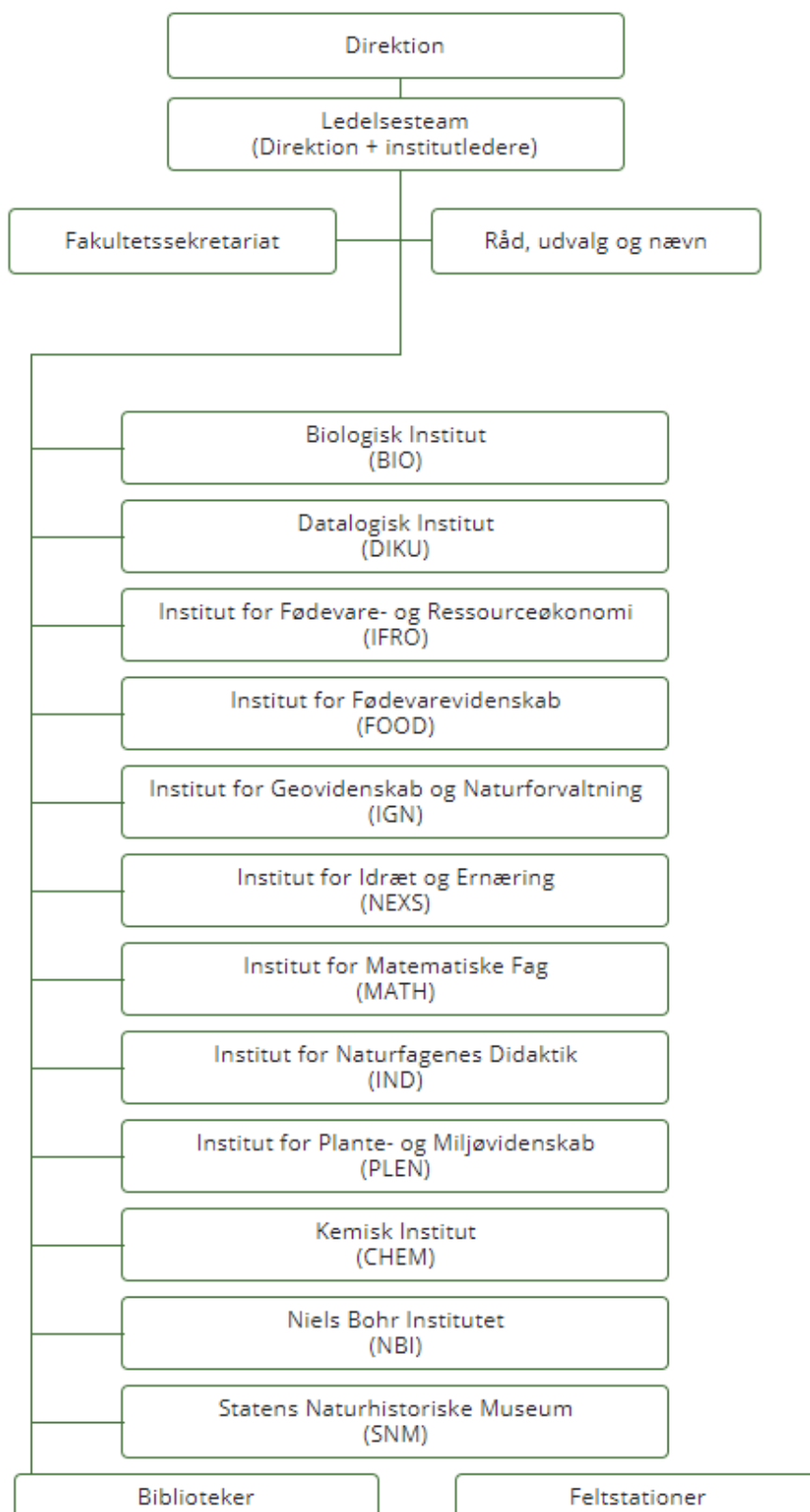
SCIENCE skal gennem forskning, uddannelse, innovation og formidling bringe mennesker sammen fra universiteter, virksomheder, myndigheder og organisationer for at skabe, udvikle og anvende naturvidenskabelig viden på højeste niveau til gavn for samfund og erhvervsliv.

SCIENCE samarbejder nationalt og internationalt om håndtering af globale udfordringer og FN's bæredygtighedsmål. Det er vores vision, at studerende, medarbejdere og samarbejdspartnere oplever os som det forsknings- og uddannelsesmiljø i verden, der inden for en række områder giver de bedste muligheder for at løse de nationale og globale udfordringer, vi står over for.

De stærke forsknings- og uddannelsesmiljøer baserer sig først og fremmest på dedikerede personer som med hver deres faglige afsæt, kompetencer, engagement og opgaveprofil samlet set skaber og udvikler SCIENCE som et fakultet i absolut international top-klasse. Undervisere, forskere, studerende, tekniske og administrative medarbejdere og ledere, som på tværs af fag og med stadigt stigende fokus på mangfoldighed understøtter hinanden med tillid og mod. Markant internationalt udsyn er centralt for SCIENCE, og en inviterende og inkluderende kultur skaber stærke samarbejder og understøtter udfoldelse af store potentialer. Grundlaget er den excellente forskning og stærke faglighed, som bringes i anvendelse i anerkendende samarbejder – ofte på tværs af fagligheder.

Værdierne mangfoldighed, internationalt udsyn og respekt for det enkelte menneskes unikke bidrag skal afspejles i SCIENCEs virke, når vi rekrutterer studerende og medarbejdere. Det skal ske i undervisningen såvel som i forskningen, i vores samarbejder med omverdenen og i det hele taget i alle fakultetets mangeartede opgaver. I perioden 2023-2026 ønsker SCIENCE fortsat at sætte betydelig fokus på bæredygtighed, digital udvikling og innovation for i tværgående samarbejder at skabe banebrydende resultater og bidrage til samfundsudviklingen og til en endnu større sammenhængskraft på tværs af SCIENCE og af KU.

Organisationsdiagram



Ansættelsesvilkår

Ansættelsen som institutleder sker som udgangspunkt på åremål med en ansættelsesperiode på fem år med mulighed for forlængelse i op til tre år. Ansættelsen sker i henhold til overenskomst for akademikere i staten mellem Skatteministeriet og AC samt protokollat til overenskomst for akademikere i staten om institutledere og dekaner ved universiteterne.

For eksterne ansøgere kan der stilles krav om faglig bedømmelse efter universiteternes ansættelsesbekendtgørelse.

Omfanget af eventuelle forsknings- og undervisningsaktiviteter forhandles og aftales med dekanen.

Rekrutteringsprocessen

Ansættelsesudvalget består af:

- Dekan Katrine Krogh Andersen, SCIENCE (formand)
- Professor Jytte Agergaard, IGN
- Specialkonsulent Inge Fisker Hansted Olsen, IGN
- Studerende Mathilde Børch
- Institutleder Bo Jellesmark Thorsen, Institut for Fødevarer- og Ressourceøkonomi
- Professor Erik Dahl Kjær, IGN

Ansøgningsfristen udløber den **12. februar 2023**, hvor ansøgninger skal være modtaget elektronisk via [KUs Jobportal](#).

Ansøgningen skal indeholde dit CV og en redegørelse på engelsk (max. tre sider) for din vision for instituttet, herunder de vigtigste elementer i en strategi for instituttets udvikling, organisering og ledelsesopgavens varetagelse.

Der er naturligvis fuld fortrolighed omkring ansøgernes identitet.

Aktivitet	Dato
Ansøgningsfrist	12. februar 2023
Indledende samtaler	23. februar 2023
Profilanalyse, interview	2. marts 2023
Anden samtalerunde	10. marts 2023
Forventet tiltrædelse	1. maj 2023